

Az akác társadalmi megítélése

(Public Perception of Black Locust)

Jáger László* – Puskás Lajos

Nyugat-magyarországi Egyetem, Erdőmérnöki Kar
Erdővagyon-gazdálkodási és Vidékfejlesztési Intézet

Kivonat

Jelen vizsgálat annak igazolása, hogy az internetes adatgyűjtés a közvélemény felmérésének hatékony módja, amely során az adatok torzulásának kockázata csekély. Az akác társadalmi megítélése jelentős mértékben leegyszerűsített: a támogatók nagyobb létszáma mellett az ellenző csoportok is kimutathatók. A megformált vélemény sematikus, az ellenzők a gazdasági előnyöket is tagadják, a támogatók a természeti kockázatokról sem vesznek tudomást.

Kulcsszavak: akác, erdőgazdálkodás, társadalmi vélemény, felmérés

Abstract

This paper proves evidence that internet based data collection is an efficient way to collect information about the general public opinion with a low risk of bias. Public perception of black locust management is highly simplified within the society: both opposing and supporting groups can be reached. While previous group tend to neglect even obvious economic benefits of black locust, supporters usually underestimate ecological risks and hazards.

Keywords: black locust, forest management, public perception, questionnaire

1. Bevezetés

Az egyik alapvető különbség Nyugat- és Kelet-Európa között, hogy amíg a nyugati társadalmak feltétel nélkül hisznek a társadalmi vélemény fontosságában, addig a poszt szocialista társadalmakban a szakértői döntésekben a társadalmi vélemények jelentőségét másodlagosnak tekintik. Az elmúlt évtizedekben a társadalmi véleményezés folyamata csak lassan fejlődött, nem csak azért, mert a politika döntéshozók kevésbé érzékenyek a társadalom véleményére, hanem maga a társadalom sincs hozzászokva véleményének artikulálásához. Ezen általános társadalmi helyzet az erdőgazdálkodás terén is megfigyelhető, ahol az erdész szakma saját pozitív képét nem képes a társadalom felé közvetíteni.

Ennek ellenére a társadalom erdőképének és az erdőgazdálkodásról alkotott véleményének vizsgálata több évtizedes múltra tekint vissza. Értelemszerűen az első adatok Nyugat-Európából származnak.

* Levelező szerző: jager.laszlo@emk.nyme.hu

A nemzetközi erdészeti irodalomban az erdővel kapcsolatos közvélemény-kutatásnak nagy gyakorlata van. A német és svájci irodalmi források szerint a felmérések különösen a '80-as évektől váltak rendszeressé, ahogy a közjóléti orientáció egyre erősebben jelent meg a társadalomban (SCHMITHÜSEN – DUHR – SEELAND, 1993).

Ebben az időben általánosan megfigyelhető, hogy az erdőpusztulást az ember által okozott természeti kárként tartják számon, és a vadászatot ellenzik. A természetet a civilizáció ellentétéként értelmezik, az erdészeket elítélik, ugyanakkor a fát, mint nyersanyagot pozitívnak tartják (BRAUN, A. 2000).

A német kutatók vizsgálatai összegzik, hogy az interjúk során megkérdezettek döntő többségénél az erdő a kikapcsolódás és a szabadidő, a nyugalom és a feltöltődés színtere (SEILER – ZUCCHI, 2007). Az erdő a természet kiemelt jelentőségű alkotóeleme, a természet központi elemeként tartják számon az erdőt, valamint az egyes fát is. (LANTERMANN ET AL., 2002). Ezzel összhangban a természet iránti fogékonyság a megkérdezettekénél mindig az erdőhöz való viszonyból volt levezethető. Mivel a természet az emberek többsége számára nehezen definiálható, elvont fogalom, a természethez való viszonyt az erdő konkrét példáján keresztül vizsgálták – ehhez az emberek többségét konkrét élmények fűzik, érzelmi kötődésük erősebb (DUHR, 2006). Az irodalmi források igazolják, hogy a nyugat-európai irodalomban az erdő gazdasági funkcióihoz képest egyre erősebben jelenik meg a közjóléti igény. A tarvágás társadalmi ellenzése az angolszász irodalomban is ténykérdésként kezelt (BLISS, 2000).

A magyarországi viszonyok között a rendszerváltozást követően erősödött fel a társadalmi vélemények ismeretének igénye. Ugyanakkor Az Erdő 1974. évi 9. számában Dr. Tóth Sándor közöl cikket az alábbi címmel: „Az erdészeti közvéleménykutatás az erdők üdülési funkciójának vizsgálata céljából.” (TÓTH, 1974)

Az elmúlt évtizedben jelentős elmozdulás történt a társadalmi vélemények kifejezése tekintetében, elsősorban az internet következtében, amelynek segítségével a korábbiaknál nagyságrendileg gyorsabban és hatékonyabban jeleníthető meg a vélemény. Ez lehetőséget teremt a vélemények mérésére, illetve a korábbinál hatékonyabb kommunikációra is.

2. Anyag és módszer

A kutatás az Obelisk (GOP -1.1.1-11-2012-0084 projekt) keretében megvalósult adatgyűjtésre épült. Ennek keretében 2014 január és szeptember között mintegy 1200 kérdőív kitöltésére került sor, internetes felületen. A kérdések szinte mindegyike ötfokú, feleletválasztós, a válaszadónak döntenie kellett, hogy az adott állítással mennyire ért egyet. Az állítások pozitív és negatív tartalmat is hordoztak, jelentős részük három-négy szavas egyszerű állítás. (Pl. az akác még tűzifának sem jó).

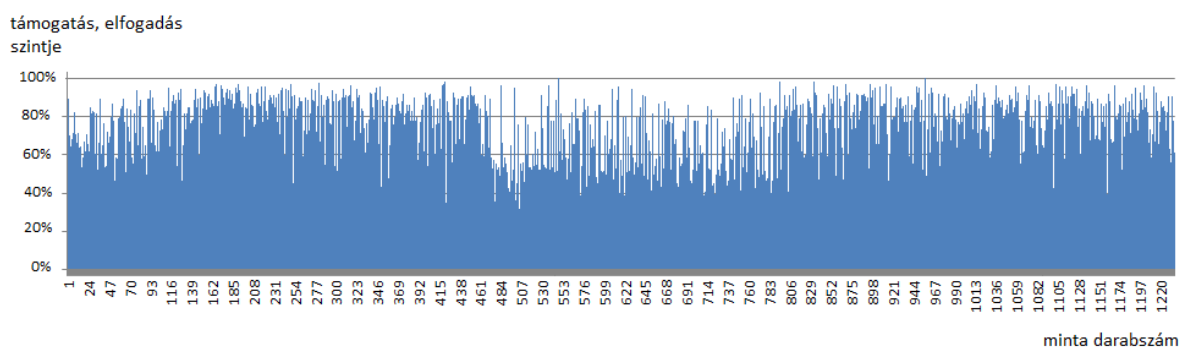
A vélemények mellett a hagyományos szociológiai leírók rögzítésére is sor került (nem, iskolai végzettség, életkor, lakóhely, jövedelem), illetve az erdőgazdálkodási, természetvédelmi beágyazottság vizsgálata is megvalósult (természetvédelmi végzettség, erdőtulajdon, természetvédelmi felajánlás).

A kutatást számos nem körvonalazott bírálat érte természetvédelmi szervezetek részéről a kérdések egyszerűsítő volta miatt, de mivel a kutatás célja a társadalom egészének véleményének és ismereteinek megismerése volt, azért a kérdésfeltevés során kifejezetten törekedtünk az egyszerűségekre.

3. A mintavétel megbízhatósága

A mintavétel és a kapott adatok pontossága minden kutatás esetén jelentős kérdés, de internetes adatgyűjtés esetén kulcsfontosságú. Ha a mintavétel rossz, akkor a kapott adatok kiértékelése nyilvánvalóan téves eredményre vezet.

Az adatgyűjtés pontossága több módszerrel is ellenőrizhető. A hagyományos értelemben vett reprezentativitás (nem, kor, iskolai végzettség és lakóhely) ellenőrzése mellett felmerül a téves, vagy véletlenszerű kitöltés lehetősége, amely jelentős mértékben torzíthatja az adatokat. Ezzel kapcsolatban a legnagyobb biztonságot a nagymértékű elemszám nyújtja, amely biztosítja, hogy a szándékosan téves, hibás, manipulált adatok torzító hatása minimális legyen. Jelen kutatás esetében a viszonylag hosszú adatgyűjtési idő is lehetővé tette, hogy ellenőrizhető legyen, hogy az akáccal kapcsolatos társadalmi viták miként befolyásolják a közvéleményt.



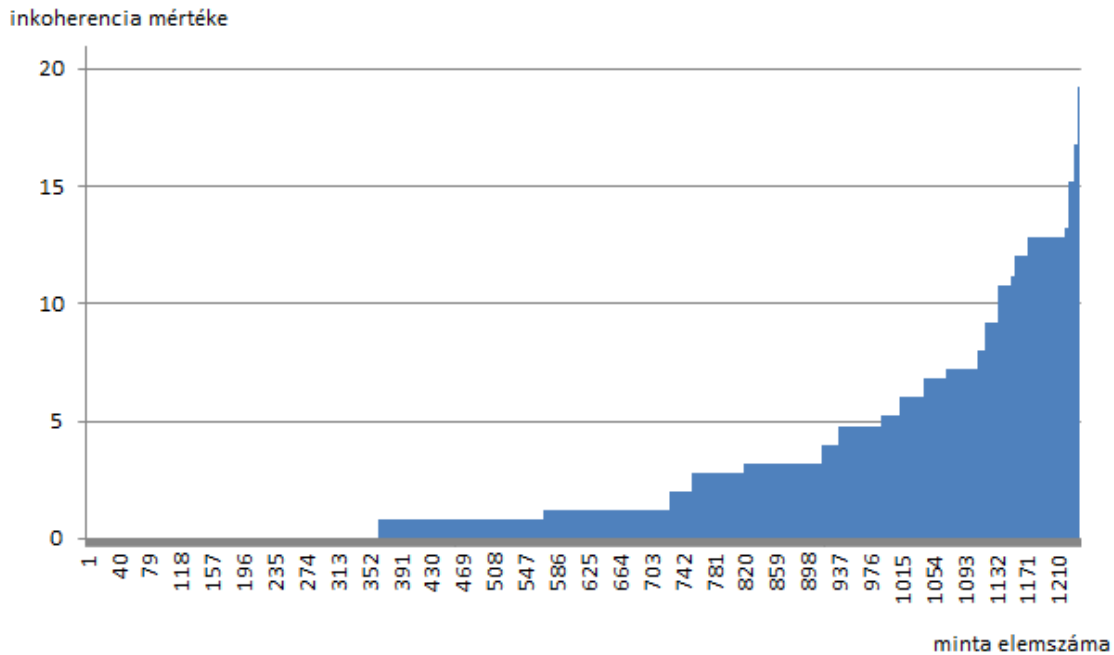
1. ábra: Az akác támogatottsága a mintavételben, mintavételi idő szerint

A mintavételi adatok grafikus ábrázolása (1. ábra) igazolja, hogy a minta időbeli megoszlása homogén. Az 500–800 közötti adatok gyűjtése egybeesik a kutatás megjelenésével jelentős természetvédelmi fórumokon és levelező listákon, amelynek eredménye az elutasító válaszok nagyobb aránya a következő mintegy 1–2 hónapon belül.

A téves adatbevitel a válaszok koherenciájával is ellenőrizhető, mivel a hasonló jellegű kérdésekre a tudatos válaszadó hasonló válaszokat ad. A vizsgálat során az alábbi öt kérdésre hasonló válaszokat várunk, a válaszadó beállítottságától függően (figyelemmel arra, hogy a kérdések egy része pozitív, más része negatív módon lett feltéve):

- Nem helyeslem, hogy az állam támogatja hazánkban az akácerdők telepítését.
- Nem tartom jónak, hogy az akácerdőt hazánkban intenzíven telepítik.
- Jónak tartom, hogy hazánkban az akácerdők területe folyamatosan növekszik.
- Az akácerdők területét jelentősen csökkenteni kell hazánkban.
- Az akác-gazdálkodást ösztönözni, fejleszteni szükséges.

A koherencia-vizsgálat során a válaszok átlagát képezzük, és nézzük az egyes válaszok eltéréseinek négyzetösszegét, amely 0–19 között változhat (a legrosszabb értéket 1-5-1-5-1 típusú válasz megoszlás esetén elérve). A kapott eredményeket a 2. ábra mutatja.

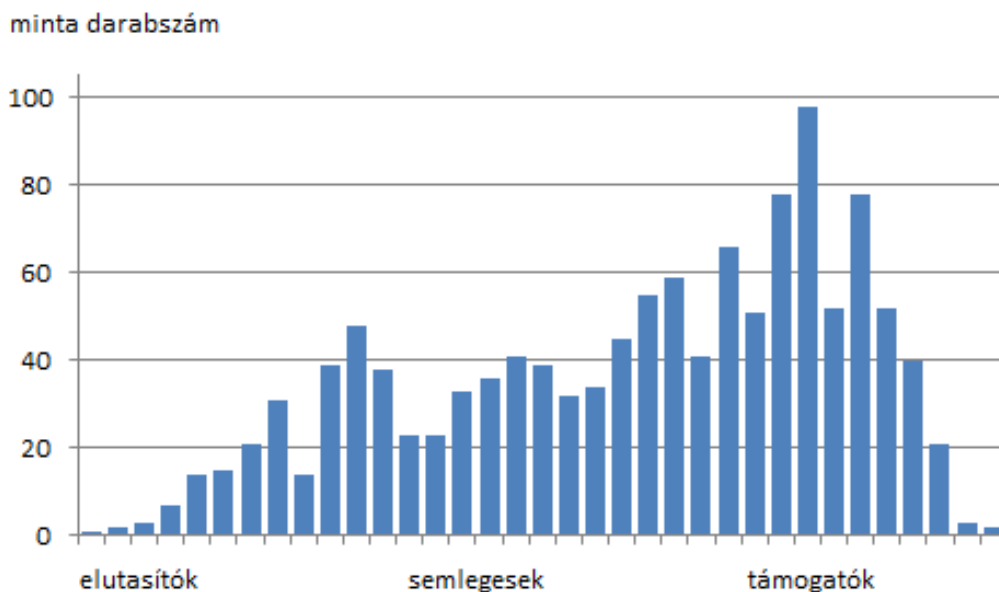


2. ábra: Inkoherencia a mintavételben

A 2. ábra alapján a minta mintegy 90 százaléka a kritikusnak tekinthető 10 érték alatt marad (válaszadási minta pl. 3-1-1-4-4), ami alapján a válaszadók tudatos és célzott kitöltése igazolható.

4. Kapott eredmények

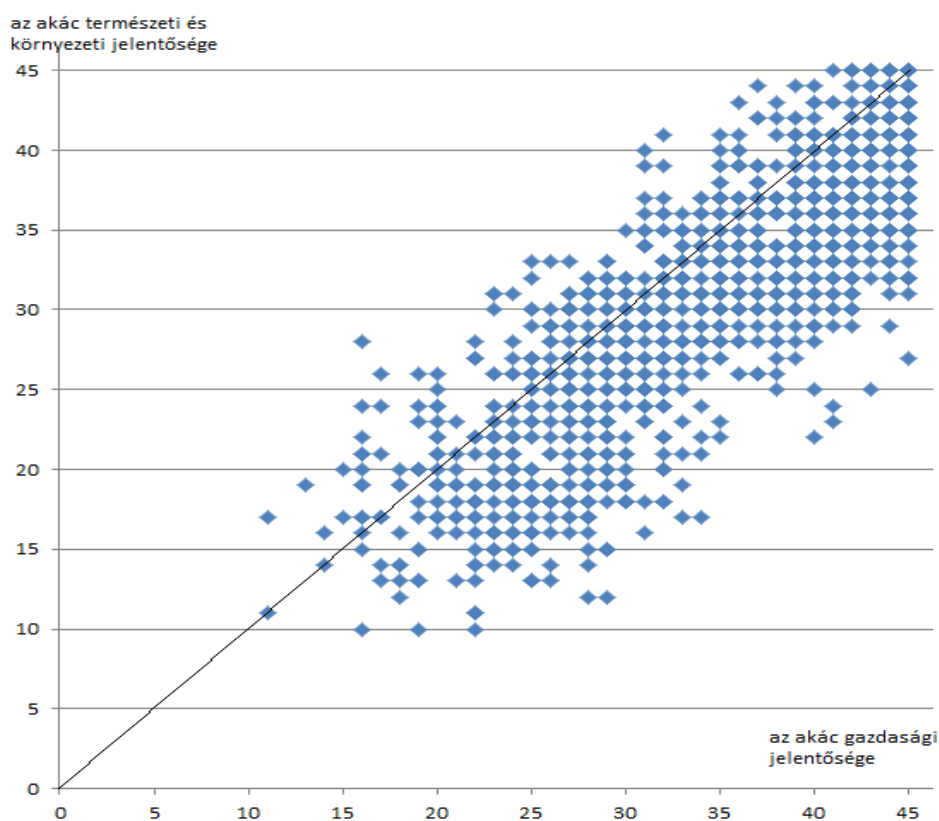
A kiértékeléssel kapcsolatosan az elsődleges kérdés, hogy a társadalom egésze tekintetében milyen az akác megítélése. Mivel a feltett kérdések jelentős része értékítéletet hordoz (támogatja, ellenzi, veszélyesnek tartja, stb.), ezért ez a megítélés a kérdések numerikus összesítésével egyszerűen előállítható (3. ábra).



3. ábra: Elutasító és támogató válaszok aránya a mintavételben

A háromcsúcsú halmaz jól jelzi az elutasító, a semleges és a támogató válaszok – és így halmazok – arányát. Mivel a kérdőív vizsgálja az akáccal kapcsolatos gazdasági előnyök és környezeti problémák megítélését, ezért ezek egyéni megítélése is összevethető.

A 4. ábra érzékelteti, hogy a gazdasági és természeti/környezeti megítélés jól korrelál. Ez azt jelenti, hogy a válaszadók egyéni meggyőződésük függvényében széles spektrumban értékelik az akác nem vitatott gazdasági jelentőségét és hasonló tág határok között értékelik a kétségtelenül fennálló természeti kockázatokat. Azonban a társadalom ítélete sematikus: akik az akác gazdasági jelentőségét elismerik, azok az akácot természeti és környezeti szempontból is pozitív módon értékelik. Akik viszont a környezeti kockázatokat tekintik elsődlegesnek, azok a gazdasági jelentőséget is tagadják. Azt az árnyalt megközelítést, mely szerint a gazdasági előnyök mellett kétségtelen természeti kockázatok is felmerülnek az akácgazdálkodás során, a társadalom nem érzékeli, a fekete-fehér megközelítés jól jelzi a kérdés hitvita jellegét.



4. ábra: Az akác gazdasági és természeti értékének összevetése

A fenti eredmények nem tekinthetők a társadalom egészére reprezentatívnak, mivel pl. az idős korúak aránya a mintában – az adatgyűjtés sajátosságaiból adódóan – alacsony. Az eredmények úgy interpretálhatók, mint a társadalom aktív részének véleménye, akik számára a kérdés fontos, hogy véleményüket kinyilvánítsák. Lehetőség van a teljes társadalmat reprezentáló vélemény kimutatására, ha súlyozással korrigáljuk az elérő csoportok mintába kerülési valószínűségét. A dolgozat terjedelmi korlátai miatt erre itt nincs lehetőség, de az vizsgálható, hogy mely szociológiai paraméterek mentén lehet megkülönböztetni az akácot támogatókat és ellenzőket. Nem releváns tényezők a kor és a nem, a vártnál csekélyebb hatása van a lakóhelynek, viszont jelentős az iskolai végzettség aránya, mivel a felsőfokú végzettségűek kedvezőtlenebb megítélést mutatnak. Feltehetően számukra jobban érzékelhetők a fent vázolt természeti kockázatok.

Felhasznált irodalom

- BLISS, J. C. (2000). Public perceptions of clearcutting. *Journal of forestry*, 98 (12), 4–9.
- DUHR, M. (2006) Das Kulturphänomen Wald. Der Wald als Bildungsressource für die Schule, In: Corleis, Frank (Hrsg.): Schule: Wald. Der Wald als Ressource einer Bildung für nachhaltige Entwicklung in der Schule, Schulbiologie- und Umweltbildungszentrum Lüneburg SCHUBZ, 225 S.
- ELANDS, B. H. – WIERSUM, K. F. (2001). Forestry and rural development in Europe: an exploration of socio-political discourses. *Forest policy and economics*, 3(1): 5–16.
- LANTERMANN, E. – REUSSWIG, D. F. – SCHUSTER, K. – SCHWARZKOPF, J. (2002) Lebensstile und Naturschutz. Zur Verankerung des Naturschutzes in der modernen Umweltkommunikation, Endbericht für das Bundesamt für Naturschutz, Kassel/Potsdam, März 2002
- SCHMITHÜSEN, F. – KAZEMI, Y. – SEELAND, K. (1997): Perceptions and Attitudes of the population towards Forests and their Social Benefits. Occasional Paper 7, 64 p.; IUFRO, Vienna.
- ZIMMERMANN, W. (1996): Public Perception of Mountain Forestry and Forest Policy. In: Glück, P. – Weiss, G. (eds.): *Forestry in the Context of Rural Development - Future Research Needs*; EFI Proceedings Nr. 15, p. 107-120. European Forest Institute, Joensuu / Finland.